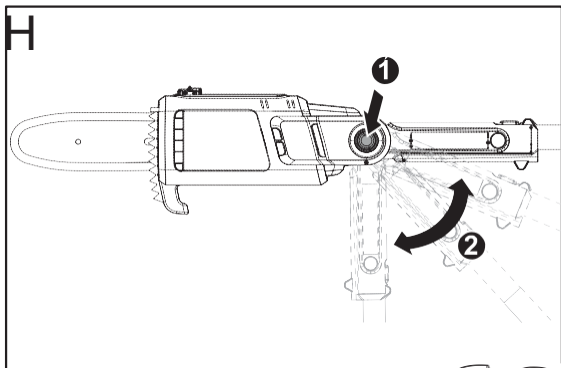
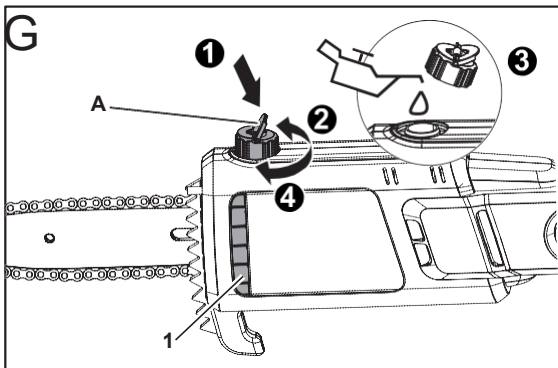
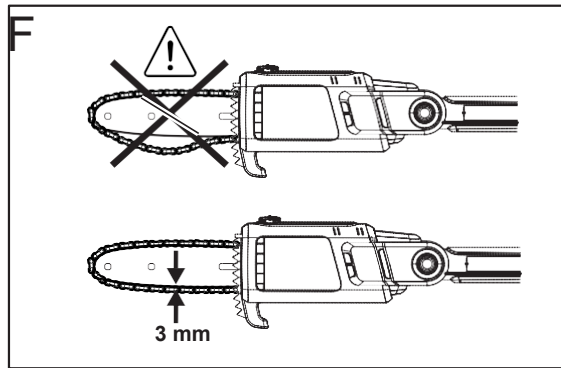
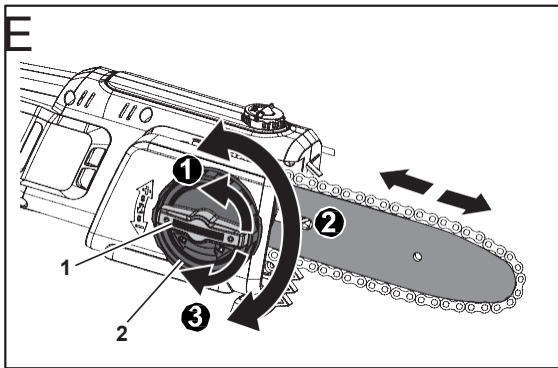
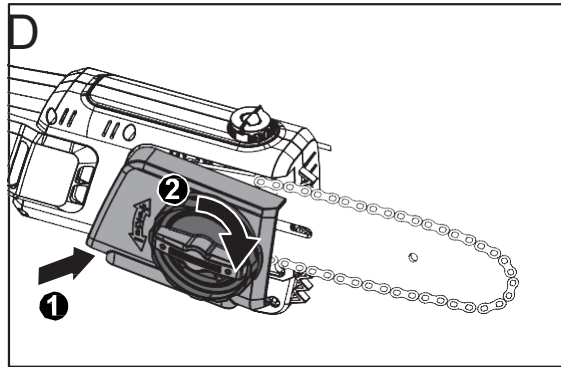
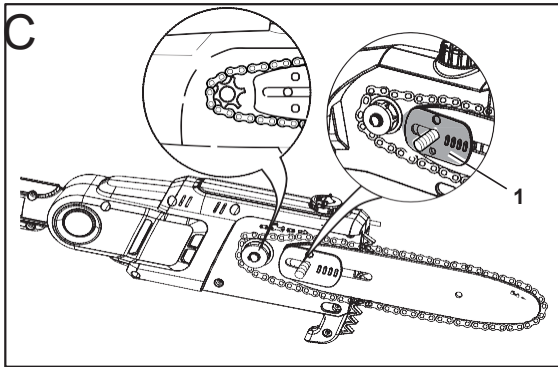
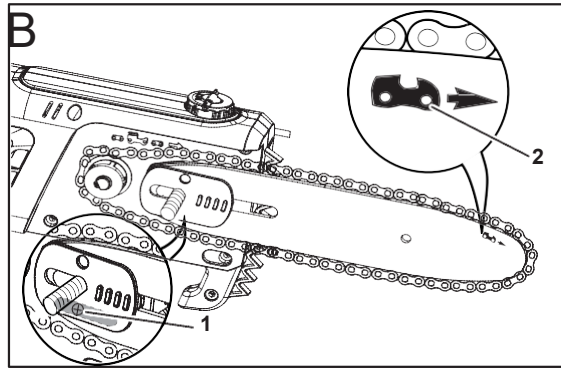
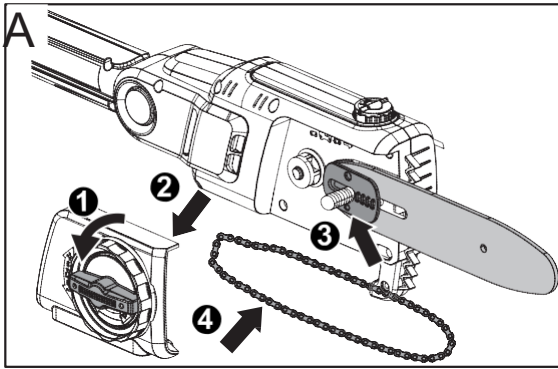


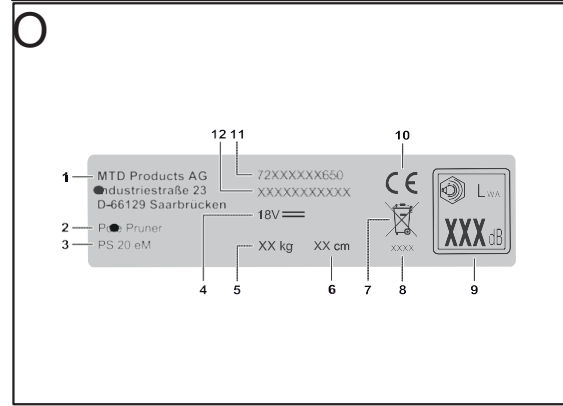
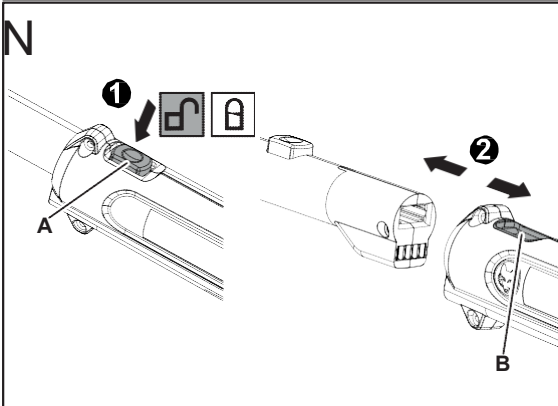
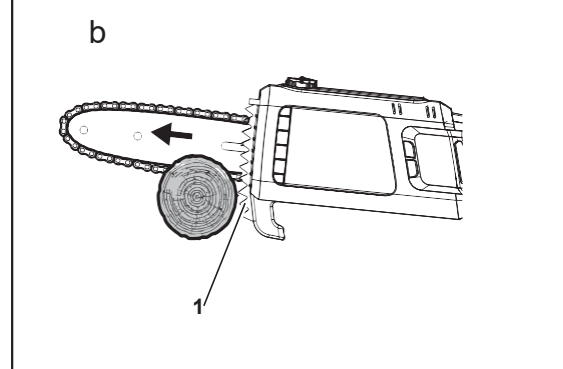
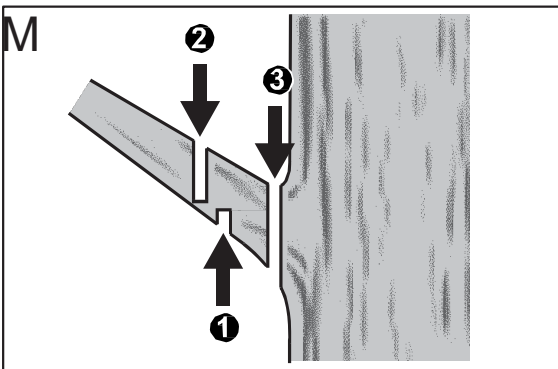
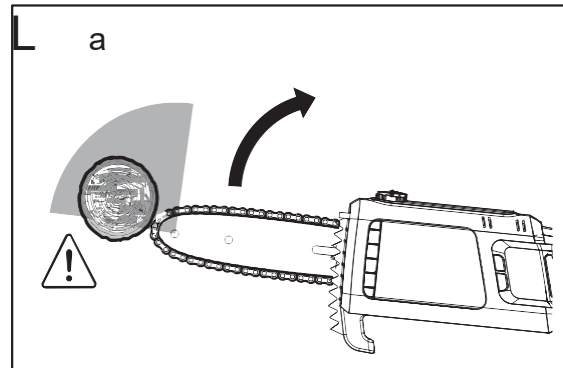
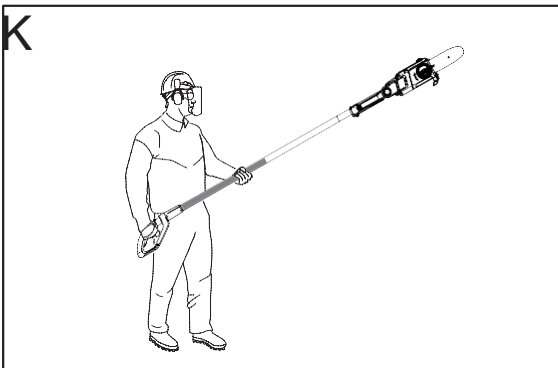
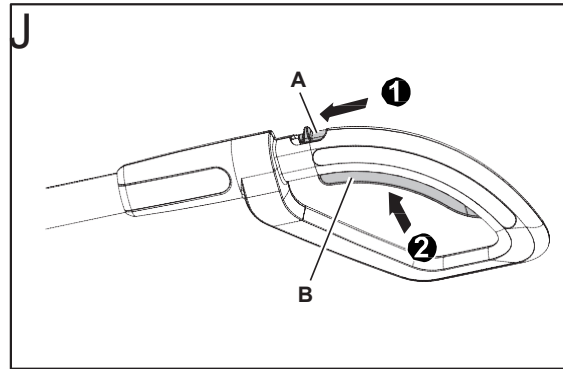
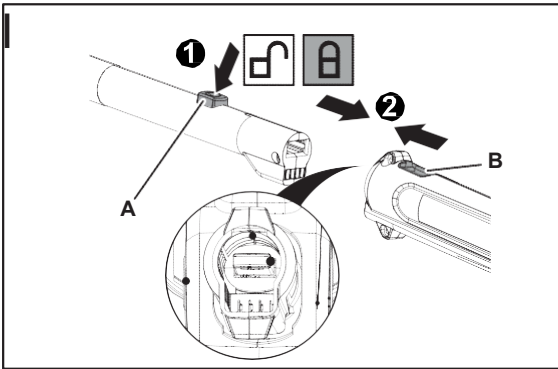


Grandininis pjūklas

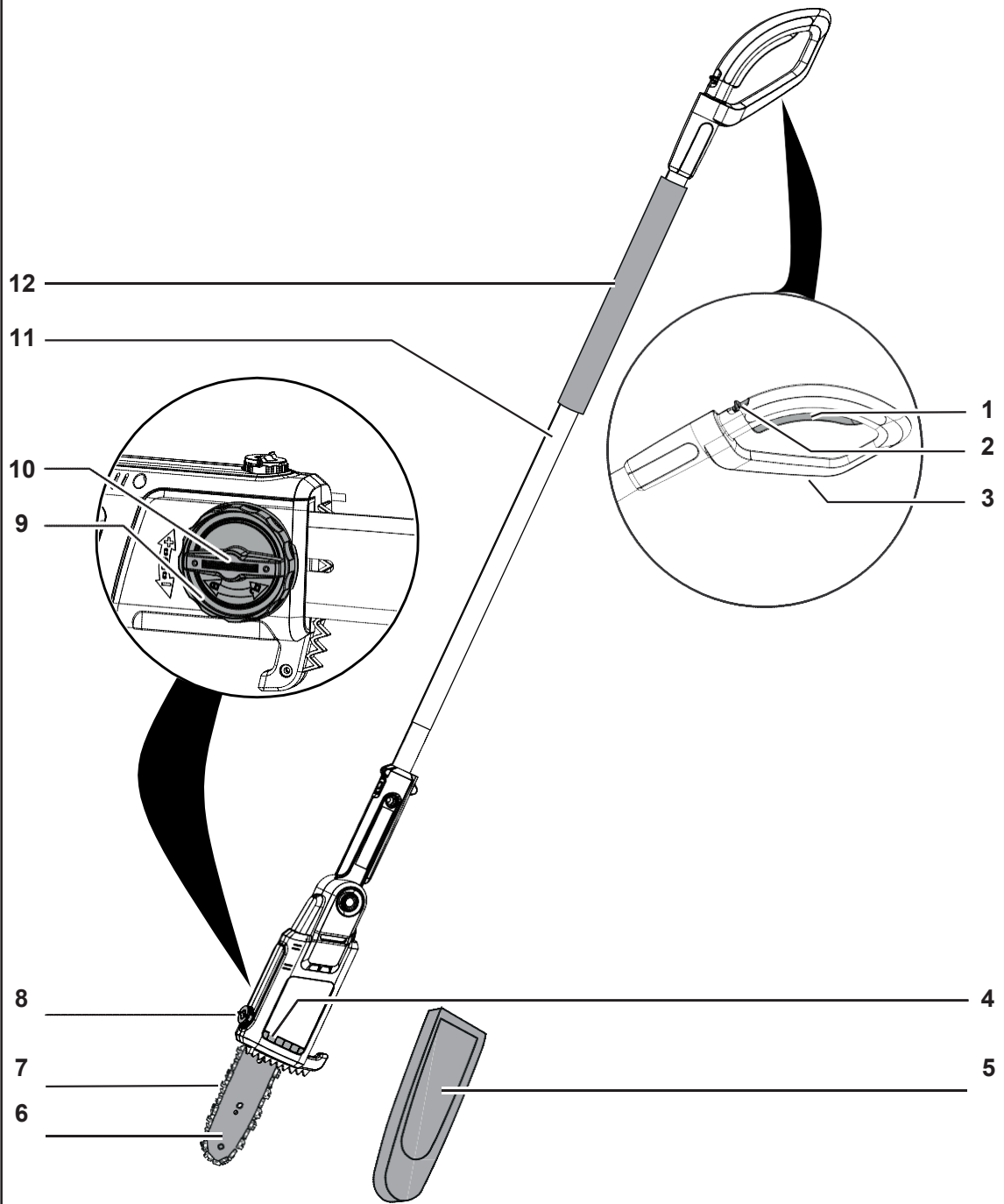
PS 20 eM







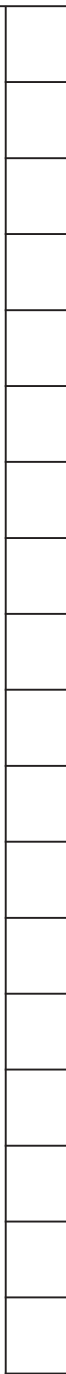
P





LT

Lietuviškai **23**
(naudojimo instrukcija – vertimas iš anglų kalbos)



Turinys	
Simbolių reikšmės	23
Saugumo užtikrinimas	24
Su darbo sauga susijusi informacija	25
Numatyta paskirtis	30
Identifikavimo plokštelė	30
Valdikliai	30
Paleidimas	30
Surinkimas	31
Veikimas	31
Ekspluatacinės priežiūros darbai	34
Transportavimo ir laikymo sąlygos	34
Nesklendimų šalinimas	35
Garantija	35
CE atitikties deklaracija	35
Klientų aptarnavimas	35
Aplinkai nekenksmingas šalinimas	35

Simbolių reikšmės



ĮSPĖJIMAS!
Norėdami sumažinti traumų riziką,
perskaitykite įrenginio naudojimo taisykles!



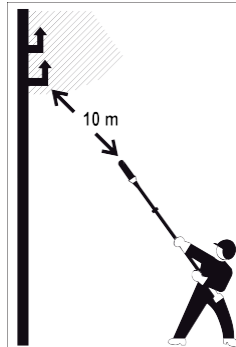
Užsidėkite galvos apsaugas!



Užsidėkite apsauginius akinius ir ausų
apsaugas!



Naudodami įrenginį, avėkite batus
neslystančiais padais.



Įspėjimas! Įrenginys neturi apsauginės sistemos, todėl jam perkirtus įtampą turintį laidą, gali ištikti elektros smūgis! Dirbdami laikykitės nuo įtampą turinčių laidų ir (ar) su jais susietų objektų ne mažesnio nei 10 m atstumo.



Pastaba

Susipažinkite su valdymo rankenos naudojimo instrukcijoje pateikiamais simboliais ir jų reikšmėmis.

➤ Saugumo užtikrinimas

Prieš pradėdami eksploatuoti įrenginį, atidžiai perskaitykite šioje naudojimo instrukcijoje pateikiamą informaciją ir susipažinkite su naudojimo taisyklėmis. Pasilikite šią naudojimo instrukciją, kad prareikus galėtumėte ją dar kartą perskaityti, ir perduokite ją būsimiems įrenginio savininkams.

ĮSPĖJIMAS!

Susipažinkite su visais su šiuo elektriniu įrenginiu susijusiais saugos įspėjimais, instrukcijomis, paveikslėliais ir techniniais duomenimis. Nesilaikant toliau pateikiamų nurodymų, padidėja elektros smūgio, gaisro ir (ar) rimtų sužeidimų rizika.

Išsaugokite visus įspėjimus ir instrukcijas, kad prareikus, vėl galėtumėte juos pasiskaityti.

➔ Saugos taisyklėse naudojamas terminas „elektrinis įrenginys“ taikomas tiek į maitinimo tinklą jungiamiems (naudojant į maitinimo tinklą jungiamą laidą), tiek maitinimo bloką naudojantiems (be į maitinimo tinklą jungiamo laido) elektriniams įrenginiams.

➔ Prieš pradėdami naudoti įrenginį, nepamirškite perskaityti su sauga susijusios informacijos!

Neperskaitęs naudojimo instrukcijoje pateikiamos informacijos ir saugos taisyklių, operatorius gali pažeisti įrenginį ir sukelti pavojų sau bei pašaliniais asmenims.

➔ Pirmą kartą įrenginį eksploatuojantys, naudojantys ir tvarkantys asmenys privalo būti įgiję atitinkamą kvalifikaciją.

Draudžiama neturint leidimo keisti ar perdaryti įrenginio konstrukciją

Draudžiama keisti įrenginio konstrukciją ar perdaryti ją ir formuoti kitą įrenginį. Priešingu atveju, galite patirti traumą ir sugadinti įrenginį.

➔ Įrenginį remontuoti leidžiama tik tiems asmenims, kurie yra apmokyti atlikti tokius darbus. Atlikdami remonto darbus, visada naudokite originalias atsargines detales. Tokiu būdu užtikrinsite, kad nebus pažeista įrenginio saugos sistema.

Naudojimo instrukcijoje pateikiami informaciniai simboliai

Šioje naudojimo instrukcijoje naudojami ženklai ir simboliai padės jums išmokti greitai ir saugiai naudotis tiek naudojimo instrukcija, tiek pačiu įrenginiu.



Pastaba

Informacija, padedanti veiksmingai ir praktiškai eksploatuoti savo naująjį įrenginį.

➔ Veiksmas

Reikia, kad atliktumėte tam tikrus veiksmus.

✓ Veiksmo rezultatas

Tai yra įvairių veiksmų sekos rezultatas.

[1] Elemento numeris

Elementų numeriai tekste nurodomi įrašant juos laužtiniuose skliaustuose [].

A Iliustracijų žymėjimas

Iliustracijos yra sunumeruotos raidėmis, kurios pateikiamos tekste.

1 Veiksmo numeris

Sunumeruojama ir tekste nurodoma nustatytų veiksmų seka.

Įspėjamosios informacijos pavojaus lygiai

Toliau aprašomi šioje naudojimo instrukcijoje pateikiami pavojaus lygiai nurodo galimas pavojingas situacijas.

PAVOJUS!

Gali susidaryti pavojinga situacija, kuri, nesilaikant nurodytų taisyklių, gali sukelti rimtų traumų ar net iššaukti mirtį.

ĮSPĖJIMAS!

Gali susidaryti pavojinga situacija, kuri, nesilaikant nurodytų taisyklių, gali sukelti rimtų traumų ar net iššaukti mirtį.

ATSARGIAI!

Gali susidaryti pavojinga situacija, kuri, nesilaikant nurodytų taisyklių, gali sukelti nerimtų arba vidutinio rimtumo traumų.

Dėmesio!

Gali susidaryti kenksminga situacija, kurios neišvengus, gali būti pažeistas materialusis turtas.

Su sauga susijusi informacija

PAVOJUS! ⚠

Pavojaus tipas ir šaltinis!

Pasekmės, galinčios atsirasti neperskaičius taisyklių.

Nuo pavojaus apsaugančios priemonės.

Su sauga susijusi informacija

Darbo vietos sauga

- a) Darbo vieta turi būti tvarkinga ir tinkamai apšviesta. Dirbant netvarkingoje ar prastai apšviestoje darbo vietoje padidėja nelaimingų atsitikimų rizika.
- b) Nenaudokite elektrinio įrenginio sprogioje aplinkoje, pavyzdžiui, kur yra degių skysčių, dujų ar dulkių. Elektriniai įrankiai gali paskleisti žiežirbų, kurios gali uždegti dulkes arba garus.
- c) Prieš pradėdami naudoti įrenginį, pasirūpinkite, kad netoliese nebūtų vaikų ir pašalinių asmenų. Nukreipdami dėmesį nuo įrenginio, galite prarasti jo kontrolę.

Elektros sauga

- a) Elektrinio įrenginio kištukai turi atitikti maitinimo tinklo lizdą. Draudžiama koku nors būdu keisti kištuko konstrukciją. Draudžiama su įžemintais elektriniais įrenginiais naudoti kištukinius adapterius. Nepakeisti kištukai ir tinkami maitinimo tinklo lizdai sumažins elektros smūgio riziką.
- b) Nelieskite įžemintų įrenginių, pavyzdžiui, vamzdžių, radiatorių, viryklių ar šaldytuvų, paviršiais, nes, jūsų kūnui įsižeminus, padidėja elektros smūgio rizika.
- c) Saugokite elektrinius įrenginius nuo lietaus ir vandens, nes į jį patekęs vanduo padidina elektros smūgio riziką.
- d) Negadinkite įrenginio laido. Neneškite įrenginio laikydami už jo laido. Taip pat netraukite už jo norėdami atjungti įrenginį nuo maitinimo tinklo. Saugokite laidą nuo karščio, alyvos, aštrių kraštų ir besisukančių detalių. Pažeidus arba sunarpliojus laidus padidėja elektros smūgio rizika.
- e) Jei elektrinį įrenginį naudojate lauke, naudokite eksploatavimui lauke pritaikytą ilgintuvą. Eksploatavimui lauke pritaikyti ilgintuvai sumažina elektros smūgio riziką.
- f) Jei elektrinį įrenginį reikia naudoti drėgnoje vietoje, naudokite liekamosios srovės įtaisą (angl. RCD) apsaugotą maitinimo šaltinį. Naudodami tokį įtaisą turintį maitinimo šaltinį sumažinsite elektros smūgio riziką.

Asmens saugumas

- a) Dirbdami būkite atidūs, kontroliuokite savo veiksmus ir apdairiai naudokite elektrinį įrenginį. Nenaudokite elektrinių įrankių, jei esate pavargę ar veikiami narkotinių medžiagų, alkoholio ar vaistų. Vos vienas neapdairus veiksmas naudojant elektrinį įrenginį gali sukelti rimtą traumą.
- b) Naudokite asmens saugos priemones ir visada užsidėkite apsauginius akinius. Tokios naudojamo elektrinio įrenginio tipą ir eksploatavimo specifiką atitinkančios asmens saugos priemonės, kaip apsauginės pirštinės, apsauginiai akiniai, neslystantys apsauginiai batai, apsauginis šalmas arba ausų apsaugos, sumažina traumų riziką.

- c) Pasirūpinkite, kad įrenginys nenumatytai neįsijungtų. Prieš prijungdami elektrinį įrenginį prie maitinimo šaltinio ir (ar) maitinimo bloko, taip pat prieš jį pakeldami ar nešdami patikrinkite, ar jis yra išjungtas. Jei nešdami elektrinį įrenginį pirštą laikysite ant jo įjungimo mygtuko arba įjungtą įrenginį jungsite prie maitinimo šaltinio, gali įvykti nelaimingų atsitikimų.
- d) Prieš įjungdami elektrinį įrenginį, nepamirškite pašalinti reguliavimo įrankių ir veržliarakčių. Ant besisukančių įrenginio detalių uždėtas įrankis ar veržliaraktis gali sukelti traumą.
- e) Išlaikykite įprastą laikyseną. Atminkite, kad turite saugiai stovėti ant žemės ir visada išlaikyti pusiausvyrą. Taip iškilus netikėtoms situacijoms, galėsite išlaikyti tinkamą elektrinio įrenginio kontrolę.
- f) Vilkėkite tinkamus drabužius. Nevilkėkite palaidų drabužių ir nusiimkite papuošalus. Saugokite plaukus, drabužius ir pirštines nuo besisukančių detalių. Palaidi ar ilgi plaukai, drabužiai ir papuošalai gali įsipainioti į besisukančias detales.
- g) Jei su įrenginiu buvo pristatyti ir dulkių šalinimo bei surinkimo prietaisai, nepamirškite jų prijungti ir naudokite taip, kaip nurodyta. Dulkių surinkimo prietaisai gali sumažinti su dulkelėmis susijusių pavojų riziką.
- h) Net jei daug kartų naudojote elektrinius įrenginius, nesusidarykite klaidingo saugumo jausmo ir neignoraukite elektrinio įrenginio saugos taisyklių. Vos viena neatsargi akimirka gali baigtis rimtomis traumomis.

Elektrinio įrenginio naudojimas ir priežiūra

- a) Nenaudokite pernelyg didelės apkrovos. Naudokite darbo pobūdžiui pritaikytą elektrinį įrenginį. Naudodami atitinkamą tinkamos galios įrenginį savo darbą atliksite kur kas geriau ir saugiau.
- b) Nenaudokite elektrinio įrenginio, jei pažeistas jo jungiklis. Jei elektrinio įrenginio nebegalima įjungti arba išjungti, jis gali kelti rimtą pavojų, todėl jį būtina sutaisyti.
- c) Jei norite keisti įrenginio nustatymus, pakeisti priedų detales ar baigti jį eksploatuoti, pirmiausia ištraukite iš maitinimo tinklo lizdą įkištą kištuką ir (arba) išimkite maitinimo bloką. Taip užtikrinsite, kad elektrinis įrenginys nenumatytai neįsijungs.
- d) Nenaudojamus elektrinius įrenginius laikykite vaikams nepasiekiamoje vietoje. Neleiskite elektrinio įrenginio naudoti žmonėms, kurie nėra susipažinę su jo specifiką ar neperskaitė šioje naudojimo instrukcijoje pateiktamų taisyklių. Nepatyrusių asmenų naudojami elektriniai įrenginiai gali sukelti rimtą pavojų.
- e) Užtikrinkite tinkamą elektrinių įrenginių priežiūrą. Patikrinkite, ar besisukančios detalės veikia vienodai ir nestringa, ir ar jos nėra tiek pažeistos, kad trukdytų elektriniam įrenginiui tinkamai veikti. Prieš pradėdami naudoti įrenginį, pasirūpinkite, kad būtų pakeistos jo pažeistos detalės. Daugumą nelaimingų atsitikimų iššaukia netinkamai prižiūrimi elektriniai įrenginiai.
- f) Pjovimo prietaisai turi būti aštrūs ir švarūs. Tinkamai prižiūrimi aštrius pjovimo kraštus turintys pjovimo prietaisai rečiau įstringa, be to, juos lengviau naudoti.

Su sauga susijusi informacija

- g) Naudodami elektrinius įrenginius, priedus, įstatomus ir kitus prietaisus, vadovaukitės čia pateikiamomis taisyklėmis.
Atkreipkite dėmesį į darbo sąlygas ir numatytus darbus. Jei elektriniai įrenginiai naudojami ne pagal nurodytą paskirtį, gali susidaryti pavojingos situacijos.
- h) Pasirūpinkite, kad rankenos ir kiti laikymui skirti paviršiai būtų sausi, švarūs ir neištepti alyva ar tepalu. Jei rankena ar jos paviršius bus slidus, iškilus nenumatytai situacijai, negalėsite saugiai naudoti ir valdyti elektrinio įrenginio.

Akumuliatorių naudojančio įrenginio eksploatavimas ir priežiūra

- a) Kraudami naudokite tik gamintojo nurodytą įkroviklį. Jei vienam akumuliatorių tipui pritaikytą įkroviklį naudosite kito tipo akumuliatoriams krauti, gali kilti gaisro pavojus.
- b) Naudokite specialiai elektriniams įrenginiams pritaikytus akumuliatorius. Jei naudosite kitokius akumuliatorius, galite susižeisti ir sukelti gaisrą.
- c) Nenaudojamus akumuliatorius laikykite kuo toliau nuo kitų metalinių objektų, pavyzdžiui, popieriaus sąvaržėlių, monetų, raktų, vinių, varžtų ir kitų nedidelių metalinių elementų, kurie tarp gnybtų galėtų suformuoti jungtį. Tarp akumuliatoriaus gnybtų įvykęs trumpas jungimas gali nudeginti ir sukelti gaisrą.
- d) Iš netinkamai naudojamo akumuliatoriaus gali pradėti tekėti skystis. Nelieskite jo. Jei skysčio pateko ant odos, nuplaukite ją tekančiu vandeniu. Jei skysčio pateko į akis, nuplovę kreipkitės į gydytoją. Iš akumuliatoriaus tekantis skystis gali sudirginti arba nudeginti.
- e) Nenaudokite akumuliatorių ar įrenginių, jei jie yra pažeisti arba perdaryti. Pažeisti arba perdaryti akumuliatoriai gali veikti netinkamai ir sukelti gaisrą, sproginimą arba traumų riziką.
- f) Saugokite akumuliatorius ir įrenginius nuo ugnies ir pernelyg aukštos temperatūros. Ugnies ar aukštesnės nei 130 °C temperatūros veikiamas akumuliatorius ar įrenginys gali sprogti.
- g) Vadovaukitės krovimo taisyklėmis ir nekraukite akumuliatoriaus ar įrenginio aplinkoje, kurios temperatūra nesiekia arba viršija naudojimo instrukcijoje nurodytą temperatūrą.
Netinkamai ar netinkamoje temperatūroje kraudami akumuliatorių galite jį pažeisti ir padidinti gaisro riziką.

Eksploatacinės priežiūros darbai

- a) Elektrinį įrenginį turi tvarkyti kvalifikuotas specialistas, kuris privalo naudoti identiškas atsargines detales. Taip užtikrinsite, kad nebus pažeista elektrinio įrenginio saugos sistema.
- b) Netvarkykite pažeistų akumuliatorių. Akumuliatorių eksploatacinės apžiūros darbus leidžiama atlikti tik gamintojui arba įgaliotiems tokias paslaugas teikiantiems specialistams.

Grandininio pjūklo sauga

- Pjūklui veikiant, laikykitės nuo jo saugiu atstumu. Prieš įjungdami pjūklą, patikrinkite, ar jo grandinė prie nieko nesiliečia. Vos vienai akimirksniui nukreipus dėmesį nuo veikiančio grandininio pjūklo, jo grandinė gali užkabinti drabužius ir kūno dalis.

- Naudodami grandininį pjūklą, laikykite jį už izoliuotų rankenų, nes jo grandinė gali užkabinti paslėptus maitinimo laidus. Įvykus sąlyčiui tarp grandinės ir įtampą turinčio laido, elektros įtampa gali pereiti į metalines įrenginio detales ir sukelti elektros smūgį.
- Užsidėkite apsauginius akinius! Taip pat rekomenduojama naudoti papildomas klausos, galvos, plaštakų, kojų ir pėdų apsaugos priemonės. Vilkėdami atitinkamus apsauginius drabužius, sumažinsite skriejančių skiedrų ir atplaišų bei neatsargaus sąlyčio su grandine sukeliamų traumų riziką.
- Nenaudokite grandininio pjūklo įsilipę į medį ir stovėdami ant kopėčių, stogo ar kito nestabilus paviršiaus, nes galite patirti rimtų traumų.
- Visada avėkite tvirtus batus. Naudodami grandininį pjūklą, stovėkite ant tvirto, saugaus ir lygaus žemės paviršiaus. Stovėdami ant slidžios žemės arba avėdami netinkamus batus galite prarasti pusiausvyrą arba grandininio pjūklo kontrolę.
- Jei pjaunate įtempimo jėgos veikiamas šakas, nepamirškite, kad jos gali atsilenkti. Pašalinus medienos plaušus veikusią įtempimo jėgą, jos paveikta šaka gali trenkti grandininį pjūklą naudojančiam žmogui arba išmušti įrenginį jam iš rankų.
- Būkite labai atsargūs, jei pjaunate tragus ir jaunus medelius. Už pjūklo grandinės užsikabinusios plonos medžiagos gali jus sužeisti arba sutrikdyti jūsų pusiausvyrą.
- Vadovaukitės pjūklo sutepimui, grandinės įtempimui bei kreipiamojo strypo ir grandinės keitimui taikomomis taisyklėmis. Neįtempta arba tinkamai nesutepta grandinė gali nutrukti arba padidinti atatranks riziką.
- Pjaukite tik medieną. Nenaudokite grandininio pjūklo darbams, kuriems jis nėra pritaikytas. Pavyzdys: grandininis pjūklas draudžiama pjauti metalą, plastiką, mūrą ar ne iš medienos pagamintas statybines medžiagas. Naudodami grandininį pjūklą ne pagal paskirtį galite sudaryti pavojingą situaciją.
- Šis grandininis pjūklas nėra pritaikytas medžių pjovimui. Naudodamas grandininį pjūklą ne pagal paskirtį, jo naudotojas gali rimtai susižeisti arba sužeisti kitus asmenis.

Atatranks priežastys ir prevencija

Atatranka gali įvykti tada, kai pjaunant kreipiamojo strypo galas prisiliečia prie objekto arba kai mediena palinksta ir grandininis pjūklas užsikerta. Kartais kreipiamojo strypo galui prisilietus prie objekto, netikėtas stumtelėjimas atgal gali paskatinti kreipiamąjį strypą nukrypti į viršų ir link naudotojo.

Su sauga susijusi informacija

Jei pjūklo grandinė užsikirto ties viršutiniu kreipiamuoju strypo kraštu, strypas gali greitai nukrypti link naudotojo. Abiem atvejais galite prarasti grandininio pjūklo kontrolę ir susižeisti.

Nepasitikėkite tik ant grandininio pjūklo įrengtais apsauginiais prietaisais. Grandininio pjūklo naudotojas turi imtis daugybės priemonių, kurios užtikrintų darbą be nelaimingų atsitikimų ir traumų. Atatranka paprastai atsiranda dėl netinkamo arba neteisingo grandininio pjūklo naudojimo. Atitinkamos anksčiau aprašytos atsargumo priemonės gali padėti jų išvengti.

➤ **Laikykite pjūklą abiem rankom. Nykščiai ir pirštai turi būti aplink grandininio pjūklo rankeną. Jūsų stovėjimo poza ir rankos turi būti tokioje padėtyje, kad galėtumėte atlaikyti atatrankos jėgą.** Jei naudotojas imsis atitinkamų priemonių, tada galės atlaikyti atatrankos jėgą. Nepaleiskite grandininio pjūklo iš rankų.

➤ **Išlaikykite įprastą laikyseną.** Taip neleisite strypo galui nenumatytai atsitrenkti į objektą ir netikėtų situacijų metu išlaikysite tinkamą pjūklo kontrolę.

➤ **Visada naudokite tik gamintojo nurodytus atsarginius strypus ir pjūklo grandines.** Naudodami netinkamus atsarginius strypus ir grandines galite nutraukti grandinę ir (ar) patirti atatranką.

➤ **Galąsdami pjūklo grandinę ir atlikdami jos eksploatacinę priežiūrą, vadovaukitės gamintojo nurodymais.** Labai žemi gylio ribotuvai padidina atatrankų riziką.

Bendroji grandininio pjūklo sauga

➤ **Traukdami į medžiagą įstrigusį grandininį pjūklą, taip pat atlikdami jo eksploatacinę priežiūrą ar jei planuojate jo ilgą laiką nenaudoti, vadovaukitės visomis pateiktomis taisyklėmis. Nepamirškite jo išjungti ir išimti maitinimo bloko.** Jei bandant pašalinti įstrigusias medžiagas ar atliekant eksploatacinę priežiūrą grandininis pjūklas netikėtai įsijungs, galite rimtai susižeisti.

Įrenginio naudojimo metu esanti liekamoji rizika
Net ir tinkamai naudojant elektrinį įrenginį, visada išlieka atitinkama liekamoji rizika.

- Sąlytis su neapsaugotu grandininio pjūklu (įpjovimai).
- Krentančios grandininio pjūklo detalės.
- Krentančios nupjautų medžiagų dalys.
- Žala klausai.
- Pjaunamų medžiagų dalelių įkvėpimas.
- Sąlytis su alyva.

Dėl šių priežasčių eksploatuojant šį įrenginį, visada privaloma kartu naudoti ir papildomas asmens saugos priemonės (pavaizduotas ir aprašytas šioje naudojimo instrukcijoje) bei vadovautis saugos taisyklėmis.

Atsižvelgiant į naudojimo specifiką ir planuojamus darbus, būtina taip sumažinti garso slėgio lygį, kad nebūtų padaryta žala operatoriaus sveikatai. Darbo vietoje garso slėgis gali viršyti 80 dB (A). Tokiais atvejais operatorius privalo naudoti klausą apsaugančias priemones (pavyzdžiui, užsidėti ausų apsaugas).

Reguliariai keiskite darbinę padėtį. Jei įrenginį naudosite ilgą laiką, jo skleidžiamos vibracijos gali sutrikdyti rankų kraujotaką. Tačiau jei norite įrenginį eksploatuoti ilgesnį laiką, mūvėkite atitinkamas apsaugines pirštines arba darykite reguliarias pertraukas.

Grandininio pjūklo sauga

➤ **Saugokite rankas ir kojas nuo pjovimo prietaiso. Grandinei veikiant, nebandykite šalinti nukirptų šakelių ar lapų ir nelaikykite ketinamą pjauti medžiagų. Jei norite sutvarkyti užstrigusią grandinę, pirmiausiai išjunkite pjūklą.** Vos viena neapdairi akimirka naudojant grandininį pjūklą gali turėti rimtų pasekmių.

➤ **Prieš nešdami grandininį pjūklą, patikrinkite, ar nesisuka jo grandinė. Nešdami laikykite pjūklą už rankenos. Prieš transportuodami pjūklą, taip pat jei ketinate nenaudoti jo ilgą laiką, uždėkite ant jo apsauginį gaubtą.** Jei naudodami įrenginį būsite atsargūs, sumažinsite grandinės sukeliamų traumų riziką.

➤ **Naudodami elektrinį įrenginį, laikykite jį už izoliuotų rankenų, nes pjovimo grandinė gali užkabinti paslėptus arba paties įrenginio maitinimo laidus.** Įvykus sąlyčiui tarp pjovimo prietaiso ir įtampa turinčio laido, elektros įtampa gali pereiti į metalines įrenginio detales ir sukelti elektros smūgį.

➤ **Pjovimo elementų rinkinį sudaro grandinė ir pjovimo juosta. Su šiuo grandininio pjūklo leidžiama naudoti tik gamintojo patvirtintą pjovimo elementų rinkinį.** Bandydami suderinti tarpusavyje nesuderintas detales galite susižeisti ir nepataisomai pažeisti įrenginį. Nederinkite ir nenaudokite skirtingų gamintojų pagamintų grandinių ir pjovimo juostų.

➤ **Prieš pradėdami naudoti įrenginį, taip pat po elektros smūgio ir kontakto su kietu objektu patikrinkite, ar įrenginys nebuvo pažeistas.** Įrenginį vėl galima naudoti tik tada, kai specializuotų dirbtuvių darbuotojai jį tinkamai sutvarko.

Su darbo sauga susijusi informacija

Jūsų ir pašalinių asmenų apsauga

- **Rekomenduojama išklaudyti grandininio pjūklo naudojimo ir eksploatacinės apžiūros bei pirmosios pagalbos kursus.** Jei įrenginio neekspluatavote ilgą laiką ir norite prisiminti bei išbandyti, kaip jis naudojamas, prieš pradėdami darbus, atlikite tinkamai pritvirtintoje medienoje kelis paprastus pjūvius.
 - **Neleiskite įrenginio naudoti vaikams ir šių naudojimo taisyklių neperskaičiusiems asmenims.** Mažiausias įrenginio naudotojų amžius gali būti nustatomas vadovaujantis vietos arba nacionalinėmis taisyklėmis.
 - **Nenaudokite grandininio pjūklo, jei netoliese yra pašalinių asmenų (ypač vaikų) ar gyvūnų.** Neleiskite su grandininio pjūklu žaisti vaikams.
 - **Jei netoliese yra pašalinių asmenų (ypač vaikų) ar gyvūnų, nustokite naudoti įrenginį.**
 - **Draudžiama įrenginį naudoti vaikams, ribotus fizinius, juslinius ar protinius gebėjimus turintiems asmenims bei nepakankamai patirties ir žinių turintiems žmonėms.** Prieš pradėdami eksploatuoti šį įrenginį jo naudotojai turi susipažinti su šioje naudojimo instrukcijoje pateikiama informacija. Mažiausias įrenginio naudotojų amžius gali būti nustatomas vadovaujantis vietos arba nacionalinėmis taisyklėmis.
 - **Įrenginio variklį įjunkite tik tada, kai jo pjovimo elementas yra saugiu atstumu nuo jūsų pėdų ir plaštakų.**
 - **Jei ketinate palikti įrenginį be priežiūros arba norite pašalinti jį užkimšusias medžiagas, pirmiausiai visada atjunkite jį nuo maitinimo šaltinio.**
 - **Eksploatuodami grandininį pjūklą ar atlikdami jo eksploatacinę apžiūrą, visada avėkite neslidžius batus, mūvėkite ilgas kelnes ir naudokite kitas atitinkamas asmens apsaugos priemones (apsauginius akinius, ausų apsaugas, apsaugines pirštines, apsauginį šalną, ir pan.).** Asmens apsaugos priemonės sumažina sužeidimų riziką. Nevilkėkite laisvų drabužių ir nusiimkite papuošalus, kuriuos galėtų įtraukti veikiantis pjovimo prietaisas.
- Prieš pradėdami naudoti**
- **Prieš pradėdami naudoti grandininį pjūklą, pasitikrinkite, ar žinote, kaip jis veikia ir ką atlieka jo funkcijos bei valdikliai.**
 - **Nenaudokite grandininio pjūklo, jei sugedo jo jungiklis ir jo nebegalima įjungti ar išjungti.** Tokį įrenginį būtina pristatyti kvalifikuotam specialistui arba dirbtuvių darbuotojams.
 - **Nenaudokite įrenginio, jei yra pažeistos jo apsaugos ar gaubtai, arba įrenginys jų nebeturi.** Tokį įrenginį reikia pristatyti kvalifikuotam specialistui ar dirbtuvių darbuotojams, kad jie ją pataisytų arba pakeistų nauja.
 - **Prieš pradėdami įrenginio reguliavimo ar valymo darbus, pirmiausiai jį išjunkite ir išimkite jo maitinimo bloką arba stacionarų maitinimo bloką turinčią valdymo rankeną.**
 - **Patikrinkite, ar įrenginys surinktas taip, kaip nurodyta jo naudojimo instrukcijoje.**
- **Patikrinkite, ar įrenginys veikia tinkamai.** Atidžiai patikrinkite, ar tinkamai įstatyta pjovimo juosta ir ar tinkamai įtempta įrenginio grandinė.
 - **Perskaitykite ir susipažinkite su įkroviklio ir stacionarų maitinimo bloką turinčios valdymo rankenos naudojimo instrukcijose pateikiama informacija.**
- Naudojimo metu**
- **Pertraukų metu nepalikite grandininio pjūklo be priežiūros.** Laikykite jį saugioje vietoje.
 - **Dirbdami saugokitės ne iš karto pastebimų objektų.**
 - **Visada tvirtai laikykite įrenginį abiem rankom.**
 - **Dirbdami laikykitės nuo pjovimo prietaiso saugiu atstumu.**
 - **Jei jūsų plaukai ilgi, užsidėkite tinklę plaukams.**
 - **Jei einate atbulomis, dirbkite ypač atsargiai, nes galite parkristi!**
 - **Prieš perkeldami įrenginį iš vienos darbo vietos į kitą, nepamirškite pirmiausiai jo išjungti.**
 - **Draudžiama ignoruoti arba gadinti ant įrenginio esančius apsauginius prietaisus (pavyzdžiui, priklijuojant jungiklį prie rankenos).**
 - **Visada atidžiai stebėkite aplinką ir įvertinkite galimus pavojus, kurių dėl įrenginio keliamo triukšmo galite neišgirsti.**
 - **Pasirūpinkite, kad nuo darbinės zonos pašaliniai asmenys ir gyvūnai būtų ne mažesniu nei 15 metrų atstumu, nes skriejantys objektai gali juos sužeisti.**
 - **Nedirbkite esant prastam apšvietimui ar blogoms oro sąlygoms.**
 - **Įrenginį naudokite tik tiems darbams, kuriems jis yra skirtas.**
 - **Pasirūpinkite, kad įrenginio rankenos būtų sausas, švarios ir neišteptos alyva ir (ar) tepalu.**
 - **Nenaudokite grandininio pjūklo įlindę į krūmus, nes pjūklo grandinė gali užkabinti mažas šakeles ir sviesti jas bet kuria kryptimi.**
 - **Pasirūpinkite, kad bet kurioje darbinėje padėtyje galėtumėte saugiai stovėti ant žemės.**
 - **Prieš įjungdami pjūklą, patikrinkite, ar jo grandinė prie nieko nesiliečia.**
 - **Nenaudokite kopėčių, nes ant jų stovėdami galite prarasti pusiausvyrą arba įrenginio kontrolę.**
 - **Netieskite rankų pernelyg daug į priekį.**
 - **Nedirbkite įsilipę į medį.**
 - **Nepjaukite šakų ar kitų dalių, kurias veikia įtempimo jėga.**
 - **Niekada nedirbkite vieni.** Pasirūpinkite, kad galėtumėte matyti, girdėti ar, esant poreikiui, kaip nors susisiekti su kitu asmeniu, kuris nelaimingo atsitikimo metu galėtų suteikti pirmąją pagalbą.

Su sauga susijusi informacija

- Prieš padėdami įrenginį ant žemės, patikrinkite, ar išjungtas jo variklis.
- Prieš perkeldami įrenginį į kitą vietą, išjunkite jo variklį ir uždėkite apsauginį gaubtą.
- Nenaudokite įrenginio per lietų ir sniegą bei esant drėgnoms sąlygoms.
- Naudokite tik gamintojo patvirtintas grandines ir pjovimo juostas.
- Saugokitės grandininio pjūklo atatranks ir neleiskite kreipiamosios juostos galui liestis prie objektų. Nepjaukite kreipiamosios juostos galu.

Informacija apie vibracijas

- Vibracijos gali neigiamai paveikti nervus ir pakenkti rankų bei kojų kraujo apykaitai.
- Jei dirbate žemoje temperatūroje, vilkėkite šiltus drabužius ir neleiskite plaštakoms sudrėkti bei sušalti.
- Darykite pertraukėles.

Buvo pastebėta, kad rankinių elektrinių įrenginių skleidžiamos vibracijos kai kuriems jų naudotojams gali sukelti Reino (pabalusių pirštų) sindromą. Pabalusių pirštų sindromas – tai su kraujagyslėmis susijęs sutrikimas, kuris atsiranda staiga susitraukus mažoms rankų ir kojų pirštų kraujagyslėms. Paveiktas vietas pasiekia nepakankamas kraujo kiekis, todėl jos atrodo labai pabalusios.

Jei prastą kraujo apykaitą turintis (pavyzdžiui, rūkantis ar diabetu sergantis) žmogus dažnai naudos vibruojančius įrenginius, gali būti pažeista jo nervų sistema. Jei pajutote neįprastą skausmą ar neigiamą poveikį, nedelsdami baikite dirbti ir kreipkitės į gydytoją. Dėl šių priežasčių reguliariai ar ilgą laiką įrenginį naudojančioms asmenims rekomenduojama atidžiai stebėti plaštakų ir pirštų būklę. Jei pasireiškė anksčiau nurodyti simptomai, nedelsiant kreipkitės į gydytoją. Norėdami sumažinti pavojų, perskaitykite toliau pateikiamas taisykles.

1. Saugokite save, o ypač plaštakas, nuo šalčio. Tai ypač aktualu esant šaltam orui.
2. Darykite reguliarias pertraukas ir stenkitės pamankštinti rankas. Taip pagerinsite kraujo apykaitą. Dirbdami tvirtai laikykite įrenginio rankenas, tačiau nenaudokite pernelyg didelės jėgos.
3. Sutrumpinkite didelę vibraciją skleidžiančių įrenginių naudojimo laiką ir paskirstykite jį kelioms dienoms. Parenkite darbo planą, kuris padėtų roboti vibracinę apkrovą.
4. Reguliariai atlikite eksploatacinę įrenginio apžiūrą ir patikrinkite, ar tvirtai laikosi jo detalės. Taip užtikrinsite mažiausią įmanomą įrenginio vibraciją. Nedelsiant pakeiskite nusidėvėjusias detales.
5. Reguliariai keiskite darbinę padėtį.
6. Esant poreikiui, jei įrenginys naudojamas dažniau, susisieki su pardavimo atstovu ir įsigykite vibracijas mažinančią įrenginį (rankenas).

Nurodytos vibracijos intensyvumo vertės:

- buvo matuojamas vadovaujantis standartine bandymo metodika;
- pasirūpinkite, kad būtų įmanoma apskaičiuoti elektrinio įrenginio emisiją ir palyginkite gautas vertes su kitų elektrinių įrenginių vertėmis. Faktinis vibracijos vertės dydis priklauso nuo naudojimo sąlygų bei elektrinio įrenginio ar kartu su juo naudojamo įrenginio būklės. Bandydami apskaičiuoti emisiją, atkreipkite dėmesį į darbo pertraukas ir laiką, kai įrenginį veikia sumažinta apkrova. Remdamiesi atitinkamai pritaikytomis apskaičiuotomis vertėmis, apibrėžkite apsauginius veiksmus (pavyzdžiui, organizacines priemones).

Baigę naudoti

- Išjunkite įrenginį, išimkite jį iš įstatytą valdymo rankeną ir patikrinkite, ar įrenginys nepažeistas. Dėmesio, pavojus! Pjovimo prietaisas ir toliau veiks!
- Jei norite įrenginį nuvalyti arba atlikti jo eksploatacinę apžiūrą, pirmiausia jį išjunkite ir išimkite valdymo rankeną. Dėmesio, pavojus! Pjovimo prietaisas ir toliau veiks!
- Visada palaukite, kol nustos veikti pjovimo prietaisas. Nelieskite jokių veikiančių pavojingų detalių, jei iš įrenginio nėra išimta jo valdymo rankena.
- Prieš nuimdami apsauginius prietaisus, išjunkite įrenginio variklį, palaukite, kol jis nustos veikti, ir išimkite valdymo rankeną.
- Patikrinkite, ar vėdinimo angose nėra susikaupusių nešvarumų.
- Valydami įrenginį, nenaudokite vandens.
- Įrenginį laikykite saugioje vietoje.
- Nenaudojamą įrenginį laikykite vaikams nepasiekiamoje vietoje.
- Prieš palikdami įrenginį be priežiūros ir (ar) jei nusprendėte kurį laiką jo nenaudoti, pirmiausia palaukite, kol jis tinkamai atvės.
- Baigę naudoti įrenginį ir tada, kai jo nenaudojate, uždėkite ant jo apsauginį gaubtą.

Bendrosios saugos taisyklės

- **Atsarginės detalės turi atitikti gamintojo keliamus reikalavimus**, todėl naudokite tik originalias arba gamintojo patvirtintas atsargines detales. Dėdami atsargines detales, vadovaukitės kartu pristatytomis tvirtinimo taisyklėmis. Prieš pradėdami darbus, išimkite valdymo rankeną.
- **Remonto darbus leidžiama atlikti tik kvalifikuotam specialistui arba eksploatacinės apžiūros centro darbuotojams.** Specializuotų dirbtuvių adresus rasite mūsų interneto svetainėje.
- **Šis grandininis pjūklas skirtas privačių namų ūkių medžių priežiūrai.** Dėl naudotojui ar kitiems asmenims gresiančių sužeidimų rizikos, įrenginį leidžiama naudoti tik pagal nurodytą paskirtį.

Su sauga susijusi informacija

- **Naudokite tik šiems elektriniams įrenginiams pritaikytus maitinimo blokus.** Priešingu atveju, galite patirti traumų ir sukelti gaisrą.
- **Reguliariai apžiūrėkite visas sriegių ir varžtų jungtis. Patikrinkite, ar jie neatsilaisvino.**
- **Pasirūpinkite, kad eksploatacinės priežiūros darbai būtų atliekami pagal grafiką.** Taip užtikrinsite, kad nebus pažeista elektrinio įrenginio saugos sistema.
- **Prieš išimdami valdymo rankeną, išjunkite įrenginį ir palaukite, kol nustos veikti jo pjoavimo prietaisas.**
- **Pakeiskite visus ant įrenginio pritvirtintus nusidėvėjusius ar pažeistus informacinius ženklus.**
- **Net ir vadovaujantis visomis saugos ir taisyklingo eksploataavimo taisyklėmis, visada išlieka sužeidimų ir materialaus turto pažeidimų rizika. Niekada to nepamirškite.**

Numatyta paskirtis

Šis įrenginys:

- turi būti naudojamas kaip grandininis pjūklas, kuriuo genimos aukštų medžių šakos;
- turi būti naudojamas vadovaujantis šioje naudojimo instrukcijoje pateikiamais aprašymais ir saugos taisyklėmis.

Šis grandininis pjūklas nėra pritaikytas komerciniam naudojimui, todėl gali būti eksploatuojamos tik privačiuose namų soduose ir nuomojamuose žemės sklypečiuose.

Pjūklo eksploatavimas kitais tikslais laikomas įrenginio naudojimu ne pagal paskirtį. Naudotojas yra atsakingas už dėl ne pagal paskirtį naudoto įrenginio padarytą žalą.

Nenaudokite elektrinio įrenginio, jei aplinkos temperatūra nesiekia 10 °C.

Nepjunkite šiuo grandininio pjūklu šakų, kurios yra storesnės už pjoavimo juostos skerspjūvį.

Identifikavimo plokštelė

Padėtis

Identifikavimo plokštelė yra įrengta ant grandininio pjūklo korpuso.

Pastaba
Etiketė atitinka pažymėjimą, todėl draudžiama ją keisti ar visai nuimti.

Sandara 

- 1 Gamintojas
- 2 Įrenginio grupė
- 3 Modelio pavadinimas
- 4 Nominalioji įtampa, srovės tipas
- 5 Svoris
- 6 Nominalusis kreipiamosios juostos dydis
- 7 Šalinimo taisyklės
- 8 Pagaminimo metai
- 9 Užtikrinamas garso lygis
- 10 CE ženklas
- 11 Modelio numeris
- 12 Serijos numeris

Valdikliai

Valdikliai 

- 1 Ant rankenos įrengtas įjungimo ir išjungimo mygtukas
 - 2 Fiksavimo jungiklis
 - 3 Rankena
 - 4 Alyvos kiekio indikatorius
 - 5 Apsauginis gaubtas
 - 6 Pjoavimo juosta
 - 7 Pjoavimo grandinė
 - 8 Alyvos bako dangtelis
 - 9 Reguliavimo ratukas
 - 10 Fiksavimo sriegis
 - 11 Valdymo rankena *(su stacionariu maitinimo bloku)
 - 12 Laikymui ranka skirta vieta arba vieta, kur galima pritvirtinti atskirai įsigyjamą vidurinę rankenos dalį
- *Būtinasis valdymo elementas (įsigyjama atskirai).

Paleidimas

Papildomi dokumentai

Patikrinkite, ar turite pristatytas įkroviklio ir valdymo rankenos naudojimo instrukcijas. Prieš pradėdami naudoti įrenginį, atidžiai jas perskaitykite ir patikrinkite, ar viską tinkamai supratote.

Maitinimo bloko krovimas

ĮSPĖJIMAS!

Norėdami įkrauti maitinimo bloką, naudokite tik gamintojo patvirtintą įkroviklį. Patvirtintų įkroviklių pavadinimai pateikiami kartu su įrenginiu pristatytoje CE atitikties deklaracijoje.

Dėmesio!

Pristatytas maitinimo blokas įkrautas tik dalinai. Prieš pradėdami naudoti įrenginį, tinkamai įkraukite maitinimo bloką. Taip užtikrinsite, kad jis veiks veiksmingai.

ATSARGIAI!

Maitinimo blokas įmontuotas valdymo rankenos viduje.

- Kraudami maitinimo bloką vadovaukitės papildomame dokumente pateiktomis instrukcijomis.

→ Nustatykite tokią padėtį, kad išilginė anga būtų ant įsriegtos pjovimo juostos

Pastaba **A 3**

*Nepamirškite, kad grandinės įtempimo plokštelė turi būti nukreipta į priekį **C 1**.*

Pastaba

*Patikrinkite, ar kreipiamasis sriegis tinkamai įstatytas į kreipiamąjį galinę pjovimo juostos dalyje įrengtą griovelį **B 1**.*

- Pastumkite pjovimo juostą kuo toliau link krumpliarčio.
→ Uždėkite grandinę aplink pjovimo juostą ir varantįjį krumpliaratį **A 4**.

Pastaba

*Patikrinkite, ar grandinė sukasi tinkama kryptimi **B 2**.*

- Patikrinkite pjovimo juostos ir ant prietaiso uždėtos grandinės padėtį **C**.
→ Uždėkite gaubtą **D 1** ir pritvirtinkite jį fiksavimo sriegiu **D 2**.

Grandinės įtempimas **E F**

Pastaba

*Pjovimo grandinė neturėtų būti nulinkusi, tačiau turite galėti atitraukti ją nuo pjovimo juostos per maždaug 3 milimetrus **F**.*

- Įsriekite fiksavimo sraigą **E 1** tokiu atstumu, kad būtų galima pasukti reguliavimo ratuką **E 2**.
→ Norėdami įtempti grandinę, pasukite reguliavimo ratuką **E 2** kryptimi pagal laikrodžio rodyklę. Norėdami ją atlaisvinti, ratuką sukite kryptimi prieš laikrodžio rodyklę **E 2**.

- Ranka pasukite grandinę ir patikrinkite, ar ji tinkamai sukasi.

- Priveržkite fiksavimo sriegį **E 3**.

Pastaba

Pradėjus naudoti naują grandinę po ne daugiau nei penkių pjovimų ją reikia įtempti iš naujo.

ĮSPĖJIMAS!

Sužeidimų pavojus.

- Prieš pradėdami tvirtinti ar nuiminėti detales, pirmiausiai išjunkite įrenginio variklį ir išimkite stacionarų maitinimo bloką turinčią valdymo rankeną.

ATSARGIAI!

Aštri pjovimo grandinė. Prietaisas vis dar veikia!

- Prieš pradėdami įrenginio apžiūros ar kitus darbus, pirmiausiai išimkite stacionarų maitinimo bloką turinčią valdymo rankeną.
- Atlikdami grandinės tvarkymo darbus mūvėkite apsaugines pirštines.

Eksplotavimas**Eksplotavimo laikas**

Vadovaukitės vietos įstatuose nurodytais laikais. Pasidomėkite, ar vietos institucijos nėra apriboję eksploatavimo laiko.

Pjovimo grandinės alyva**ĮSPĖJIMAS!**

Sužeidimų pavojus.

- Jei neteisingai uždėsite pjūklą pjovimo grandinę, prietaisas veiks netinkamai.
- Taip pritvirtinkite grandinę, kad ji suktųsi nurodyta kryptimi.

ĮSPĖJIMAS!

Įrenginio pažeidimo rizika

Naudodami seną alyvą galite pažeisti alyvos siurbį, pjovimo juostą ir grandinę!

- Netepkite grandinės sena alyva.

ATSARGIAI!

Aplinkos tarša

- Įrenginio naudojimo metu grandinės alyva išleidžiama į aplinką, todėl grandinei sutepti svarbu naudoti specialią biologiškai skaidžią augalinės kilmės alyvą.

Grandinės tvirtinimas **A B C D**

- Atlaisvinkite fiksavimo sriegį **A 1** ir nuimkite gaubtą **A 2**.

Dėmesio!

Prieš naudodami įrenginį patikrinkite, ar yra pakankamas grandinės alyvos kiekis.

- Alyvos kiekį tikrinkite naudodamiesi alyvos lygio indikatoriumi.

Pastaba

Jei bake yra maždaug 80 ml alyvos, įrenginį galėsite naudoti apie 20 min.

Grandinės alyvos kiekio pildymas G**ATSARGIAI!**

Išsipylus alyvai galite paslysti

- Pildydami alyvos kiekį, stenkitės jos neišpilti.
- Nedelsdami išvalykite išsipylusią alyvą.

Dėmesio!

- Pasirūpinkite, kad į alyvos baką nepatektų nešvarumų.

Galima rinktis iš penkių skirtingų darbinių kampų. Keisdami pjovimo kampą, galėsite nesunkiai pasiekti problemines ir sunkiai prieinamas sodo vietas.

➔ Laikykitės įspausťą nustatymo mygtuką ①.

➔ Pasirinkite darbinį kampą ②.

➔ Patraukite pirštą nuo nustatymo mygtuko.

✓ Paspausťą grandininio pjūklo nustatymo mygtuką, pasigirs atitinkamas garsas.

Grandininio pjūklo prijungimas prie valdymo rankenos I

➔ Paspausťą ant valdymo rankenos įrengťą fiksavimo mygtuką [A] ir įstatykite valdymo rankeną į grandininio pjūklo nustatymo prietaisą. Padėties nustatymo mygtukas [B] turi prisijungti prie įrenginio ①②.

Dėmesio!

- Patikrinkite, ar tinkamai prijungtas mygtukas.

Pastaba

Vidurinė rankenos dalis gali būti naudojama kaip papildomas valdymo rankenos priedas. Daugiau informacijos ir surinkimo instrukcijas rasite valdymo rankenos naudojimo instrukcijoje.

- ➔ Palenkite ant bako dangtelio įrengťą spaustuką [A] į viršų ①.
- ➔ Lėtai atsukite bako dangtelį ir jį nuimkite ②.
- ➔ Atsargiai pripildykite baką grandinės alyvos. Iki apatinio tarpiklio krašto turi likti maždaug 1 cm ③.
- ➔ Užsukite bako dangtelį ir nulenkite spaustuką [A] žemyn ④.

Pastaba

Alyvos kiekį galite matyti naudodamiesi alyvos kiekio indikatoriumi [1].

Grandinės sutepimo tikrinimas

- ➔ Patikrinkite bake esančios alyvos kiekį.
- ➔ Įjunkite įrenginį.
- ➔ Pagrįstą laiko tarpą palaikykite grandinę maždaug 15 cm atstumu virš atitinkamo paviršiaus. Jei grandinės sutepimas tinkamas, iš pjūklo grandinės purškiamo alyva turi palikti ploną liniją.

Darbinio kampo reguliavimas H**ĮSPĖJIMAS!**

Įrenginio pjovimo prietaisas gali sužeisti.

- Įrenginį leidžiama reguliuoti tik tada, kai yra išjungtas jo variklis ir nebesisuka pjovimo prietaisas.
- Prieš pradėdami įrenginio apžiūros ar kitus darbus, pirmiausiai išimkite stacionarų maitinimo bloką turinčią valdymo rankeną.

Įrenginio įjungimas J**ĮSPĖJIMAS!**

Traumų arba materialaus turto pažeidimo rizika.

- Naudodami įrenginį, visada laikykite jį abiem rankom. Viena ranka turi būti ant rankenos, o kita – ant dengtos valdymo rankenos vietos arba atskirai įsigijamos vidurinės rankenos dalies.

➔ Nuimkite apsauginį gaubtą.

➔ Paspausťą ant rankenos ① įrengťą fiksavimo mygtuką [A].

➔ Tuo pačiu metu paspauskite ant rankenos ② įrengťą įjungimo ir išjungimo mygtuką [B].

➔ Patraukite pirštą nuo fiksavimo mygtuko.

✓ Įrenginys pradės veikti.

Įrenginio išjungimas K

➔ Patraukite pirštą nuo ant rankenos įrengto įjungimo ir išjungimo mygtuko.

✓ Įrenginys išjungtas.

Pastaba

Išjungus įrenginį, jo pjovimo prietaisas dar kurį laiką suksis.

Pastaba

Patraukus pirštą nuo įjungimo ir išjungimo mygtuko, fiksavimo mygtukas automatiškai grįžta į pradinę padėtį.

Grandininio pjūklo naudojimas**ĮSPĖJIMAS!**

Traumų arba materialaus turto pažeidimo rizika.

- Laikykitė grandininį pjūklą darbinėje padėtyje (žr. K paveikslėlį).
- Patikrinkite, ar tvirtai stovite ant žemės (ypač tuo atveju, jei ketinate pjauti virš galvos esančias šakas).
- Laikykitė pjovimo grandinę toliau nuo savęs.
- Tvirtai laikykitė įrenginį abiem rankom. Viena ranka turi būti ant rankenos, o kita – ant dengtos valdymo rankenos vietos arba atskirai įsigyjamos vidurinės rankenos dalies.
- Nestovėkite po šaka, kurią ketinate nupjauti.
- Nestovėkite ant kopėčių ar nestabilių platformos.
- Visada smulkinkite šakas į mažesnes dalis.
- Venkite pavojingų situacijų, kurių metu jus gali užgauti krentančios arba nuo žemės atšokusios medžių šakos.

ATSARGIAI!

- Nepjaukite šakų ar kitų dalių, kurias veikia įtempimo jėga.
- Nepjaukite krūmų ir krūmokšnių šakų.

Pastaba

Šis grandininis pjūklas yra pritaikytas šakų ir šakelių pjovimui. Nenaudokite pjūklo medžiams pjauti.

Naudojimo instrukcijoje pateikiama svarbi informacija, nurodanti, kaip saugiai ir profesionaliai naudoti grandininį pjūklą bei kaip išvengti galimų pavojų. Nepaisant to, jei grandininio pjūklo grandinėje įstrigo pjaunama medžiaga, nedelsdami išjunkite įrenginį. Mėgindami pašalinti įstrigusias medžiagas, mūvėkite pjūviams atsparias pirštines. Jei reikia pašalinti kreipiamąją (pjovimo) juostą, vadovaukitės surinkimo dalyje pateikiamomis instrukcijomis.

Pašalinus įstrigusias medžiagas ir surinkus įrenginį būtina įrenginį išbandyti. Jei pastebėjote, kad atsirado vibracijų ar mechaninio triukšmo, baikite darbus ir susisiekite su įgalioto eksploatacinės apžiūros paslaugas teikiančio centro darbuotojais. Jei šis pavojus kartojasi, rekomenduojama išklausti mokymo kursą.

Kaskart prieš pradėdant naudoti grandininį pjūklą ar jį numetus būtina atsargiai patikrinti, ar jis nenusidėvėjęs ir ar nėra pažeistas. Jei pastebėjote pažeidimų, nedelsiant juos pašalinkite patys arba kreipkitės į įgalioto eksploatacinės apžiūros paslaugas teikiančio centro darbuotojus. Prieš įjungdami grandininį pjūklą, patikrinkite:

- ➔ ar įrenginys nepažeistas, pavyzdžiui, ar nėra pjovimo juostos įtrūkimų;

- ➔ ar tinkamai įstatyta pjovimo juosta;
- ➔ ar tinkamai uždėta, tinkama kryptimi sukasi ir tinkamai veikia bei yra aštri pjūklo grandinė;
- ➔ pjūklo grandinės įtempimą (jei uždėjote naują grandinę, patikrinkite ją kelis kartus ir tinkamai sureguliuokite);
- ➔ ar tinkamai veikia grandinės tepimo sistema.

Darbo metodas **L M****PAVOJUS!**

Atatranka gali kelti įpjovimų riziką

- ➔ Įvykus atatrakai, grandininis pjūklas netikėtai ir nekontroliuojamai pajuda link naudotojo.
- Stenkitės juostos galu neprisiliesti prie jokio objekto.
- Įrenginį laikykitė vienodai stipriai, tačiau nenaudokite pernelyg didelės jėgos.

Atatrankos vengimas ir grandininio pjūklo šokinėjimo arba slydimo rizika

- ➔ Pasirūpinkite, kad **L** paveikslėlyje nurodyta pjovimo juostos zona neprisiliestų prie medienos ar kito kieto objekto.
- ➔ Nestovėkite šalia besisukančios įrenginio dalies.
- ➔ Taip nustatykite pjovimo juostą ir stabdiklį **[1]**, kad būtų atliekami skersiniai pjūviai **L b**.
- ➔ Naudokite įrenginį tik tada, kai yra tinkamai pagaminta ir įtempta jo grandinė.
- ➔ Pjaukite tik tada, kai įjungta įrenginio grandinė.

Medžių genėjimas **M****Pastaba**

Genėkite šakas pradėdami nuo arčiausiai kamieno esančios dalies. Pradėkite pjauti nuo apačios ir judėkite į viršų.

- ➔ Pjaudami šaką, pjaukite 10–15 cm atstumu nuo jos pagrindo. Pjaukite iš apačios į viršų, po maždaug 1/3 šakos storio **1**.
- ➔ Šaką pjaukite šiek tiek toliau nuo viršaus iki apačios **2**.
- ➔ Pjūvis turi būti atliekamas labai arti kamieno **3**.

Stacionarų maitinimo bloką turinčios valdymo rankenos išėmimas **N**

- ➔ Išjunkite įrenginį.
- ➔ Paspauskite ant valdymo rankenos **1** įrengtą fiksavimo mygtuką **[A]**.
- ➔ Atskirkite valdymo rankeną nuo grandininio pjūklo nustatymo mygtuko **[B]** **2**.

Eksplloatacinės priežiūros darbai**⚠️ ĮSPĖJIMAS!**

Traumų arba materialaus turto pažeidimo rizika.

- Pasirūpinkite, kad grandininis pjūklas būtų tinkamos darbinės būklės. Jei netinkamai atliksite įrenginio eksploatacinę priežiūrą, naudosite netinkamas atsargines detales ir nuimsite arba modifikuosite apsauginius prietaisus, pjūklą naudojantis asmuo gali jį pažeisti arba rimtai susižeisti. Jei tokių darbų naudotojas negali atlikti pats, reikia kreiptis į įgaliotą pardavėją.
- Prieš pradėdami įrenginio eksploatacinės priežiūros ar valymo darbus, palaukite, kol nustos sukstis jo variklis ir pjovimo prietaisas.
- Prieš pradėdami įrenginio apžiūros ar kitus darbus, pirmiausiai išimkite stacionarų maitinimo bloką turinčią valdymo rankeną.
- Valydami įrenginį, nenaudokite vandens.
- Remonto, eksploatacinės apžiūros ir apsauginių elementų keitimo darbus leidžiama atlikti tik kvalifikuotam specialistui arba dirbtuvių darbuotojams.
- Atlikdami grandinės tvarkymo darbus mūvėkite apsaugines pirštines.

- ➔ Kaskart prieš pradėdami naudoti grandininį pjūklą, taip pat jei naudojate jį ilgą laiką, visada patikrinkite, ar tinkamai įtempta jo grandinė.
- ➔ Reguliariai tikrinkite grandinės alyvos kiekį.
- ➔ Pasirūpinkite, kad eksploatacinės apžiūros paslaugas teikiančių centrų darbuotojai reguliariai pagalastų grandininio pjūklo grandinę.
- ➔ Kartą per metus įrenginį turi patikrinti ir apžiūrėti eksploatacinės apžiūros paslaugas teikiančių centrų darbuotojai.

Valymas

- ➔ Kaskart panaudoję elektrinį įrenginį, jį reguliariai nuvalykite. Atsižvelkite ir į naudojimo sąlygas. Jei neteisingai valysite grandininį pjūklą, galite jį sugadinti arba pažeisti materialųjį turtą.
- ➔ Prieš išimdami valdymo rankeną išjunkite įrenginį ir palaukite, kol nustos sukstis jo pjovimo prietaisas.
- ➔ Kas kartą panaudoję įrenginį nuvalykite jį sausa šluoste. Jei įrenginys labai nešvarus, nuvalykite jį šepetėliu. Ypatingą dėmesį skirkite vėdinimo angoms.
- ➔ Kaskart panaudoję grandininį pjūklą, atsargiai nuvalykite jo pjovimo grandinę. Į Naudodami minkštą šepetėlį, reguliariai nuvalykite ant juostos įrengtą kreipiamąjį alyvos (grandinės judėjimo) griovelį.
- ➔ Panaudoję grandininį pjūklą papurkškite grandinę specialia alyva. Taip užtikrinsite ilgą jos eksploatacavimo laikotarpį. Esant galimybei, naudokite aplinkai nekenkiančią alyvą.

Transportavimo ir laikymo sąlygos**⚠️ ĮSPĖJIMAS!**

Įrenginio pjovimo prietaisas gali sužeisti.

- Prieš pradėdami transportuoti, taip pat jei ketinate nenaudoti įrenginio ilgą laiką, pirmiausiai jį išjunkite ir palaukite, kol nustos veikti jo pjovimo prietaisas.
- Prieš transportuodami, taip pat ketindami nenaudoti įrenginio ilgą laiką, pirmiausiai išimkite valdymo rankeną.
- Prieš pradėdami transportuoti arba jei ketinate nenaudoti įrenginio ilgą laiką, visada uždėkite ant jo apsauginį gaubtą.

Transportavimas

- ➔ Jei transportuojate įrenginį motorinės transporto priemonės viduje ar ant jos, tinkamai jį pritvirtinkite, kad jis netikėtai nepradėtų judėti.

Laikymo sąlygos

- ➔ Jei ketinate nenaudoti įrenginio ilgą laiką, nuvalykite jį ir atlikite jo eksploatacinę apžiūrą.
- ➔ Grandininį pjūklą laikykite sausoje, vaikams nepasiekiamoje, vietoje.
- ➔ Taip padėkite įrenginį, kad nepradėtų tekėti grandinės tepimo alyva.
- ➔ Padėkite įrenginį į kuo horizontalesnę padėtį. Įrenginio alyvos bako dangtelis turi būti nukreiptas į viršų.
- ➔ Jei nenaudosite įrenginio mėnesį ar ilgiau, išpilkite grandinės tepimo alyvą. Taip apsaugosite alyvos siurblių nuo susiklijavimo.
- ➔ Valdymo rankeną ir grandininį pjūklą laikykite atskirai.
- ➔ Valdymo rankeną laikykite vėsioje ir sausoje vietoje. Rekomenduojama, kad patalpos temperatūra siektų 0 °C ir neviršytų 23 °C.
- ➔ Grandininį pjūklą, o ypač jo plastikines detales laikykite kuo toliau nuo stabdžių skysčių, benzino, mineralinės alyvos sudėtyje turinčių gaminių, skvarbios alyvos, ir kt., nes šie produktai sudėtyje turi tokių cheminių medžiagų, kurios gali pakenkti, pažeisti arba sugadinti plastikines grandininio pjūklo detales.
- ➔ Trašos ir kitos sodui skirtos cheminės priemonės sudėtyje turi medžiagų, kurios gali sukelti stiprią grandininio pjūklo metalinių detalių koroziją. Dėl šios priežasties grandininį pjūklą laikykite kuo toliau nuo tokių medžiagų.

Nesklandumų nustatymas ir šalinimas

⚠️ ĮSPĖJIMAS!



Traumų arba materialaus turto pažeidimo rizika.

- Jei kyla kokių nors neaiškumų, kreipkitės į specializuotų dirbtuvių darbuotojus.
- Prieš pradėdami įrenginio apžiūros ar kitus darbus, pirmiausiai išjunkite jo variklį ir išimkite valdymo rankeną.

Problema	Galima priežastis	Problemos sprendimo būdai
Įkaito įrenginio grandinė.	Grandinė pernelyg įtempta.	Sureguliuokite grandinės įtempimą.
	Dėl per mažo alyvos kiekio grandinė veikia pernelyg didelė trintis.	Įpilkite į baką alyvos.
	Grandinė atšipus.	Kreipkitės į eksploatacinės priežiūros centrą.
Sausa grandinė.	Bake nebėra alyvos. Užsikimšo kreipiamasis alyvos griovelis.	Įpilkite į jį alyvos. Nuvalykite juostą.
Įrenginys veikia nevienodai ir stipriai vibruoja.	Per mažai įtempta jo grandinė.	Sureguliuokite grandinės įtempimą.
	Grandinė sukasi netinkama kryptimi.	Taip uždėkite grandinę, kad ji suktųsi tinkama kryptimi.
	Pažeista grandinė arba juosta.	Kreipkitės į eksploatacinės priežiūros centrą.
Įrenginys vis išsijungia.	Pernelyg įkaitęs maitinimo blokas. Maitinimo blokas išsikrovė. Pernelyg aukšta įrenginio (elektronikos) temperatūra. Vis suveikia apsauga nuo viršsrovio.	Palaukite, kol maitinimo blokas atvės. Įkraukite maitinimo bloką. Leiskite įrenginiui tinkamai atvėsti. Prireikus išvalykite jo vėdinimo angas. Jei tai vis kartojasi, pristatykite savo įrenginį į specializuotas remonto dirbtuves.
	Maitinimo blokas išsikrovė.	Įkraukite maitinimo bloką.
	Pernelyg aukšta srovė.	Jei tai pasikartoja, pristatykite savo įrenginį specializuotų dirbtuvių darbuotojams.
Įrenginys neįsijungia.	Per didelė arba per mažą maitinimo bloko temperatūra. Sugedo maitinimo blokas.	Palaukite, kol maitinimo blokas tinkamai atvės arba iššils. Kreipkitės į eksploatacinės priežiūros centrą.
	Atšipo grandininio pjūklų grandinė. Sudilo įrenginio grandinė. Taip uždėkite grandinę, kad ji suktųsi tinkama kryptimi.	Kreipkitės į eksploatacinės priežiūros centrą. Pakeiskite grandinę nauja. Taip uždėkite grandinę, kad ji suktųsi tinkama kryptimi.

Garantija

Mūsų vietinės įmonės ar importuotojo nustatytos garantinės sąlygos galioja visose šalyse. Jei įrenginys tenkina garantines sąlygas ir gedimai atsirado dėl medžiagų ar gamintojo kaltės, tokius gedimus pašalinsime nemokamai. Norėdami pasinaudoti garantija, kreipkitės į pardavėją arba artimiausią filialą.

CE atitikties deklaracija



Daugiau informacijos apie grandininį pjūklą pateikiama atskirai pridedamoje CE atitikties deklaracijoje, kuri yra neatsiejama šios naudojimo instrukcijos dalis.

Klientų aptarnavimas

Grandininio pjūklų taisymo darbus leidžiama atlikti tik kvalifikuotiems specialistams. Privalu naudoti originalias atsargines detales. Taip užtikrinsite, kad nebus pažeista įrenginio saugos sistema. Jei nežinote nei vieno įgalioto eksploatacinės apžiūros paslaugas teikiančio centro adreso, kreipkitės į įmonės, kurioje įsigijote įrenginį, darbuotojus.

Aplinkai nekenksmingas atliekų šalinimas

Elektrinius įrankius, priedus ir pakuotes pristatykite į aplinkosaugos reikalavimus tenkinančią perdirbimo įmonę.



Maitinimo blocai ir baterijos

Nemeskite maitinimo bloką kartu su buitinėmis atliekomis, nedeginkite jų ir nemeskite į vandenį. Maitinimo blokus reikia išimti, pakartotinai panaudoti arba pašalinti aplinkai nekenkiančiu būdu.

Elektriniai įrenginiai (be maitinimo blokų ir baterijų)

Draudžiama senus elektrinius įrenginius šalinti kartu su buitinėmis atliekomis. Pristatykite juos į šalinimo įmonę.



769-26119A

WOLF-Garten ist eine Marke der MTD Products Aktiengesellschaft
WOLF-Garten is a trademark of MTD Products Aktiengesellschaft

Industriestraße 23 • 66129 Saarbrücken • Vokietija
Tel. Nr.: + 49 6805 79-202 • Faks.: +49 6805 79-442
www.WOLF-Garten.com • info@WOLF-Garten.com

WOLF  **Garten®**

f | www.WOLF-Garten.com